

ZARZĄD DRÓG WOJEWÓDZKICH W LUBLINIE  
Wydział Inżynierii Ruchu

# UPROSZCZONY PROJEKT ORGANIZACJI RUCHU DROGOWEGO

dot. prac w zakresie  
utrzymania i ochrony pasa drogowego  
na drogach wojewódzkich  
w woj. lubelskim.

Nr rej. 4084.1.2025 ZATWIERDZA SIĘ DO REALIZACJI  
PROJEKT STAŁEJ - CZASOWEJ  
WPROWADZENIE  
ZATWIERDZONEJ ORGANIZACJI  
RUCHU W TERMINIE ORGANIZACJI RUCHU  
na drogach wojewódzkich z admin.  
w zakresie pięć ZDAS Lublin  
do dnia 31.12.2024  
KLAUZULA ZATWIERDZENIA  
NIE DOTYCZY INNYCH BRANŻ  
07.01.2025  
(data i podpis)  
Z up. MARSZAŁKA WOJEWÓDZTWA  
Piotr Tajer  
p.o. Pierownika  
Wydział Drogownictwa i Ruchu Drogowego

1. Rozmieszczenia sygnalizatorów
2. Programu sygnalizacji - koordynacji
3. Znaków drogowych pionowych
4. Znaków drogowych poziomych
5. Przysienków komunikacji publicznej
6. Urządzeń bezpieczeństwa ruchu
7. Geometria drogi

Jednostka wprowadzająca organizację ruchu  
ma obowiązek zawiadomić organ zarządzający  
ruchem, zarząd drogi oraz Komendanta  
Wojewódzkiego Policji w Lublinie o planowanym  
rozpoczęciu prac, podając datę, czas i miejsce  
ich wykonywania, co najmniej na 24 godz. przed  
ich rozpoczęciem. Organizacja ruchu może być  
wprowadzona pod warunkiem braku sprzeciwu  
ze strony organu zarządzającego ruchem.

Opracował:

NACZELNIK  
WYDZIAŁU INŻYNIERII RUCHU  
inż. Bartłomiej Kietbana

LUBLIN, 2025 r.

## OPIS TECHNICZNY

### 1. PODSTAWA OPRACOWANIA.

- Ustawa z dnia 20 czerwca 1997 r „Prawo o ruchu drogowym” (Dz. U. z 2021 r. poz. 450 z późn. zm.).
- Rozporządzenie Ministra Transportu i Gospodarki Morskiej z dnia 23 września 2003r. w sprawie szczegółowych warunków zarządzania ruchem na drogach (Dz. U. 2017. poz. 784).
- Rozporządzenie Ministra Infrastruktury oraz Spraw Wewnętrznych i Administracji z dnia 31 lipca 2002 r. w sprawie znaków i sygnałów drogowych (Dz.U. 2019 poz. 2310).
- Rozporządzenie Ministra Infrastruktury z dnia 3 lipca 2003 r. w sprawie szczegółowych warunków technicznych dla znaków i sygnałów drogowych oraz urządzeń bezpieczeństwa ruchu drogowego i warunków ich umieszczania na drogach (Dz.U. 2019 poz. 2311).

### 2. CHARAKTERYSTYKA PROWADZONYCH ROBÓT

Przedmiotem niniejszego opracowania jest typowy uproszczony projekt dotyczący oznakowania i zabezpieczenia prac w zakresie utrzymania i ochrony pasa drogowego. Przedmiotowe opracowanie swoim zakresem obejmuje następujący asortyment robót:

- koszenie poboczy dróg,
- miejscowe remonty i wymiana nawierzchni ciągów dla pieszych,
- formowanie koron drzew, wycinak drzew, wycinka odrostów i samosiewów.
- sprzątanie pasa drogowego,
- ścinka zawyżonych poboczy gruntowych,
- renowacja rowów przydrożnych z udrażnianiem przepustów pod zjazdami,
- oczyszczanie obiektów inżynierskich (tj.: malowanie poręczy, oczyszczanie przyczółków,).
- kompleksowa wymiana oznakowania pionowego,
- mycie oznakowania pionowego,
- montaż i demontaż barier ochronnych i siatki przeciw śnieżnej,
- lokalizacja mat dezynfekujących,
- wykonanie odwiertów badawczych

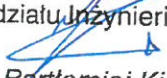
### 3. SPOSÓB ROZMIESZCZENIA I OZNAKOWANIA POJAZDÓW ZABEZPIELAJĄCYCH LUB WYKONUJĄCYCH ROBOTY LUB CZYNNOŚCI NA DRODZE.

Pojazdy wykonujące czynności na drodze powinny być wyposażone w ostrzegawczy sygnał świetlny błyskowy barwy żółtej samochodowej widoczny ze wszystkich stron pojazdu z odległości co najmniej 150 m przy dobrej przejrzystości powietrza, a wystające poza obrys pojazdu części urządzeń powinny być oznakowane pasami barwy na przemian białej i czerwonej.

W przypadku utworzenia kolumny przez pojazdy wykonujące szybko postępujące roboty na drodze ostatni pojazd w kolumnie powinien być dodatkowo oznakowany tablicą zamykającą U-26c

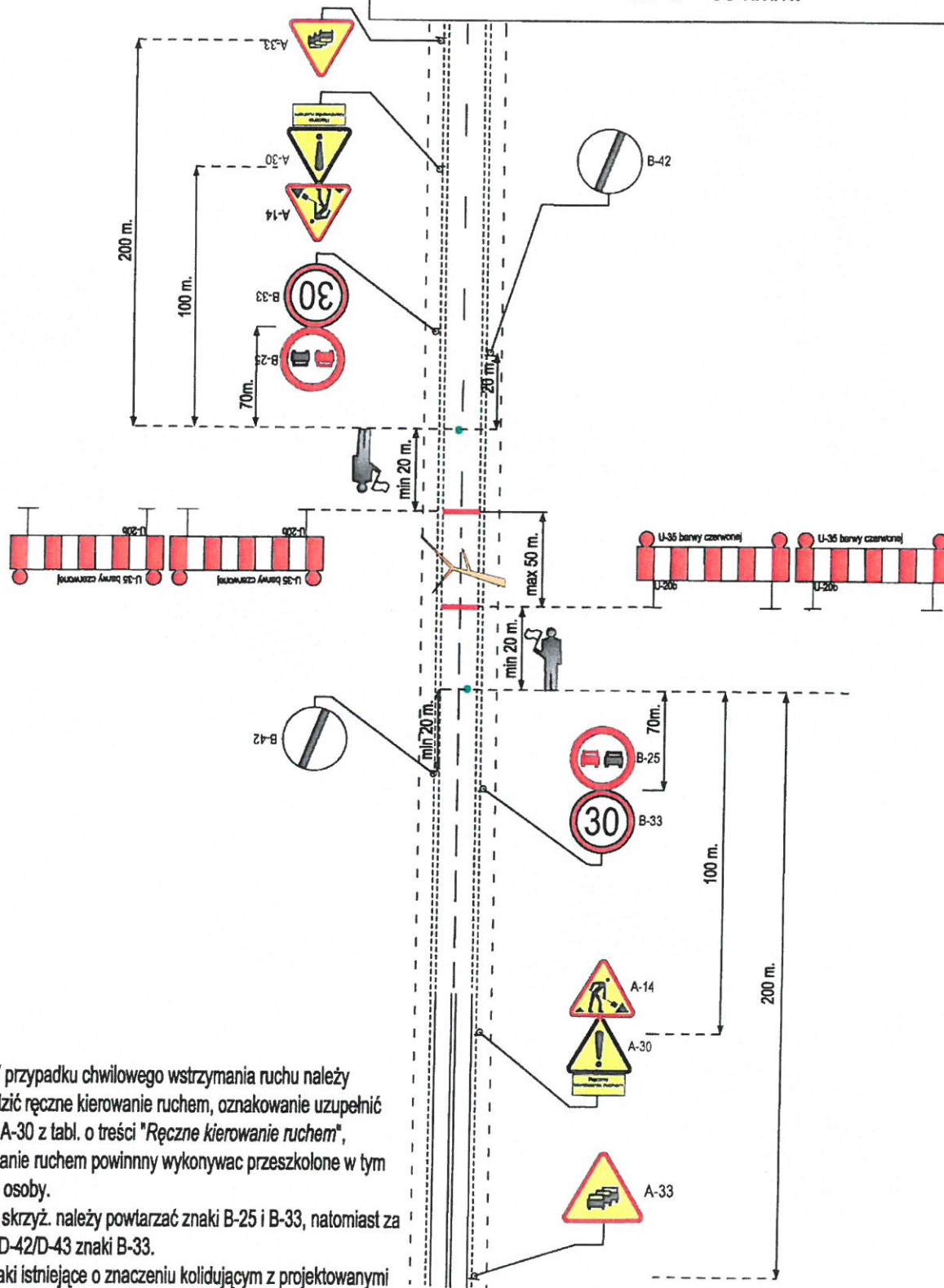
### 4. USTALENIA KOŃCOWE.

Zabezpieczenie i oznakowanie robót prowadzonych w pasie drogowym powinno być dostosowane do występujących utrudnień na drodze, oznakowanie należy wprowadzać zgodnie z załączonymi typowymi schematami zabezpieczenia i oznakowania robót.

Opracował:  
Starszy Specjalista  
Wydziału Inżynierii Ruchu  
  
inż. Bartłomiej Kielbana



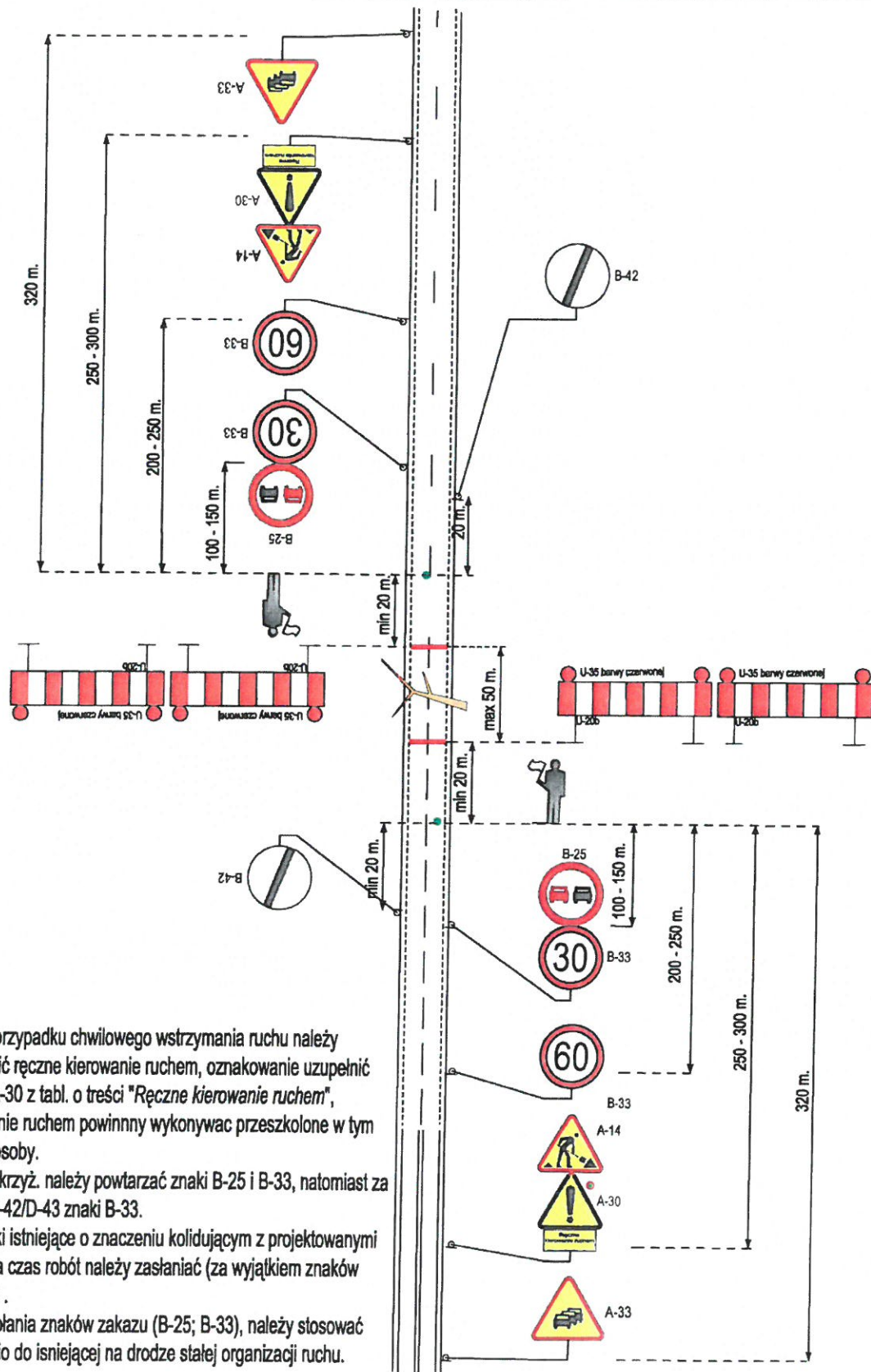
Oznakowanie i zabezpieczenie robót krótko trwających  
z chwilowym wstrzymaniem ruchu (max 15 min)  
dla  $V < 60$  km/h.



Uwaga:

1. W przypadku chwilowego wstrzymania ruchu należy wprowadzić ręczne kierowanie ruchem, oznakowanie uzupełnić znakami A-30 z tabl. o treści "Ręczne kierowanie ruchem", a kierowanie ruchem powinny wykonywać przeszkolone w tym zakresie osoby.
2. Za skrzyż. należy powtarzać znaki B-25 i B-33, natomiast za znakami D-42/D-43 znaki B-33.
3. Znaki istniejące o znaczeniu kolidującym z projektowanymi znakami na czas robót należy zasłaniać (za wyjątkiem znaków D-42/D-43).
4. Odwołania znaków zakazu (B-25; B-33), należy stosować odpowiednio do istniejącej na drodze stałej organizacji ruchu.

Oznakowanie i zabezpieczenie robót krótko trwających  
z chwilowym wstrzymaniem ruchu (max 15 min)  
dla  $60 < V < 90$  [km/h].



Uwaga:

1. W przypadku chwilowego wstrzymania ruchu należy wprowadzić ręczne kierowanie ruchem, oznakowanie uzupełnić znakami A-30 z tabl. o treści "Ręczne kierowanie ruchem", a kierowanie ruchem powinny wykonywać przeszkolone w tym zakresie osoby.
2. Za skrzyż. należy powtarzać znaki B-25 i B-33, natomiast za znakami D-42/D-43 znaki B-33.
3. Znaki istniejące o znaczeniu kolidującym z projektowanymi znakami na czas robót należy zasłaniać (za wyjątkiem znaków D-42/D-43).
4. Odwołania znaków zakazu (B-25; B-33), należy stosować odpowiednio do istniejącej na drodze stałej organizacji ruchu.